



BALLYHACK CASTLE

[Weltweit](#) | [Europa](#) | [Irland](#) | [County Wexford](#) | [Ballyhack](#)

[Informationen für Besucher](#) | [Bilder](#) | [Grundriss](#) | [Historie](#) | [Literatur](#) | [Links](#)



Klicken Sie in das Bild, um es in voller Größe ansehen zu können!

Allgemeine Informationen

Ballyhack ist ein Tower House direkt an der Waterford-Mündung, dem Delta der 'Drei Schwestern': River Barrow, River Nore und River Suir. Man nimmt an, dass der Turm um 1450 erbaut wurde. Der Turm ist fünf Stockwerke hoch, und die Mauern sind bis auf den Wehrgang vollständig erhalten. Der Eingang zur Burg ist von außen durch einen Wurfkerker geschützt.

Informationen für Besucher



Geografische Lage (GPS)
WGS84: [52°14'45,3"N 6°58'02,6"W](#)
Höhe: 75 m ü. NN



Topografische Karte/n
[Ballyhack auf der Karte von OpenTopoMap](#)



Kontaktdaten
Ballyhack
Arthurstown
Co. Wexford
Y34 TN56
051 389 468
breda.lynch@opw.ie



Warnhinweise / Besondere Hinweise zur Besichtigung

-



Anfahrt mit dem PKW

Von Westen kommt die N25 hinter der Brücke über den River Barrow nach Süden verlassen (rechts ab) Richtung Slaught. In Slaught links ab, der Straße R733 in Richtung Arthurstown folgen, kurz vor Arthurstown links abbiegen nach Ballyhack. Parken an der Straße.



Anfahrt mit Bus oder Bahn

-



Wanderung zur Burg

k.A.



Öffnungszeiten

Außenbesichtigung jederzeit möglich.
Innenbesichtigung im Moment (Stand 12.2022) nicht möglich, die Burg ist aber üblicherweise im Sommer geöffnet.
Webseite beachten, s.u.



Eintrittspreise

-



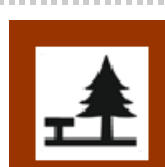
Einschränkungen beim Fotografieren und Filmen

Keine.



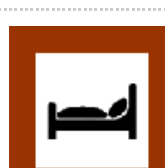
Gastronomie auf der Burg

keine



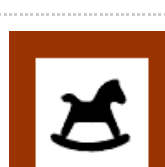
Öffentlicher Rastplatz

keiner



Übernachtungsmöglichkeit auf der Burg

keine



Zusatzinformation für Familien mit Kindern

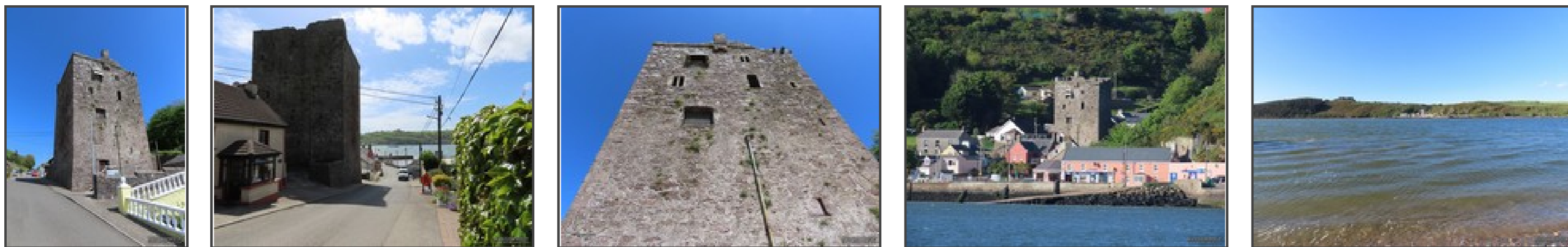
k.A.



Zugänglichkeit für Rollstuhlfahrer

Außenbesichtigung möglich.

Bilder



Klicken Sie in das jeweilige Bild, um es in voller Größe ansehen zu können!

Grundriss

keine Grundriss verfügbar

Historie

Eine Kirche von 'Balishauc' wurde 1212 den Johannitern gegründet, und dieser Name wurde fälschlicherweise als Ballyhack interpretiert, aber Balishauc wird jetzt als Pfarrei 'Ballyhoge' in den Baronien Shelmalieri und Bantry identifiziert. Ballyhack gehörte hingegen zum Zisterzienserguts Dunbrody Abbey und wurde im 15. Jahrhundert zum Schutz der Fischergemeinde und der Fähre mit Passage East errichtet. Bei der Aufhebung im Jahr 1541 besaß die Abtei Dunbrody neun Pachtgrundstücke in Ballyhack.

Quelle: Information des 'Historic Environment Viewer', National Monuments Service
Zusammenfassung der unter [Literatur](#) angegebenen Dokumente.

Literatur

Salter, Mike - The Castles of Leinster | Malvern, 2004.

Colfer, Billy - Wexford Castles: Landscap, Context, Settlement | Cork, 2013

Webseiten mit weiterführenden Informationen

[Besucherinformationen zu Ballyhack Castle bei Heritage Ireland'](#)

[zurück nach oben](#) | [zurück zur letzten besuchten Seite](#)

[Download diese Seite als PDF-Datei](#)

Alle Angaben ohne Gewähr! | Die Bilder auf dieser Webseite unterliegen dem Urheberrecht! | Letzte Aktualisierung dieser Seite: 16.12.2022 [JB]

