



SCHLOSS PODELWITZ

[Weltweit](#) | [Europa](#) | [Deutschland](#) | [Sachsen](#) | [Landkreis Leipzig](#) | [Colditz, OT Podelwitz](#)

[Informationen für Besucher](#) | [Bilder](#) | [Grundriss](#) | [Historie](#) | [Literatur](#) | [Links](#)



Quelle: Poenicke, G.A. - Album der Rittergüter und Schlösser des Königreichs Sachsen, Section I. Leipziger Kreis | Leipzig, 1854

Klicken Sie in das jeweilige Bild, um es in voller Größe ansehen zu können!

Allgemeine Informationen

Ehemalige Wasserburg des 15. Jahrhunderts. Das heutige Schloss stammt aus dem 16. Jahrhundert.

Informationen für Besucher



Geografische Lage (GPS)

WGS84: [51°09'11.2" N, 12°50'01.6" E](#)
Höhe: 141 m ü. NN



Topografische Karte/n

nicht verfügbar



Kontaktdaten

k.A.



Warnhinweise / Besondere Hinweise zur Besichtigung

k.A.



Anfahrt mit dem PKW

A14 bis Anschlussstelle [Grimma](#), von dort auf die B107 Richtung Colditz. Vor Colditz links nach Podelwitz.
Das Schloss befindet sich in der Strasse "Am Schloss 4"
Kostenlose Parkmöglichkeiten am Schloss.



Anfahrt mit Bus oder Bahn

k.A.



Wanderung zur Burg

k.A.



Öffnungszeiten

Außenbesichtigung jederzeit möglich.

Heimatstube
Sonntag: von 13:00 - 18:00 Uhr



Eintrittspreise

k.A.



Einschränkungen beim Fotografieren und Filmen
ohne Beschränkung



Gastronomie auf der Burg
Restaurant Schlossgewölbe
Link zur Webseite der [Gastronomie](#)



Öffentlicher Rastplatz
Sitzmöglichkeiten sind im Schlosspark reichlich vorhanden.



Übernachtungsmöglichkeit auf der Burg
keine



Zusatzinformation für Familien mit Kindern
k.A.



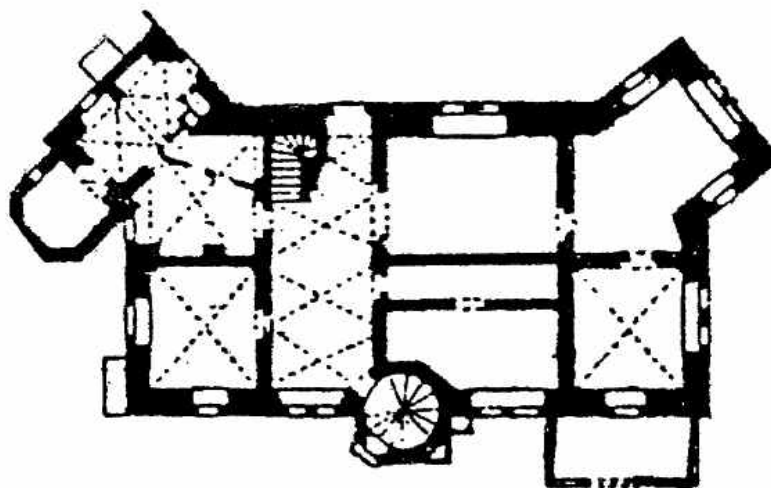
Zugänglichkeit für Rollstuhlfahrer
Für Rollstuhlfahrer erreichbar.

Bilder



Klicken Sie in das jeweilige Bild, um es in voller Größe ansehen zu können!

Grundriss



Quelle: Sobotka, Bruno J. & Strauss, Jürgen - Burgen, Schlösser, Gutshäuser in Sachsen | Stuttgart, 1996 | S. 646
(durch Autor leicht aktualisiert)

Historie

1487	Erstmalige Erwähnung der Wasserburg. Sie befindet sich im Besitz der Herr von Schellenberg.
16. Jh.	Bau des heutigen Schlossgebäudes auf den Grundmauern der Wasserburg.
1690 - 1693	Ulrich Maximilian Freiherr von Rechenberg besitzt das Wasserschloss.
1858	Die beiden Steinbrücken werden erneuert.
1869	Erweiterung der Anlage durch ein Wirtschaftsgebäude.
1893	Das Schlossgebäude wird durch einen Anbau verlängert.
1958	Innenrestaurierung.
1991	Umfangreiche Restaurierungsarbeiten im Außenbereich.

Quelle: Zusammenfassung der unter [Literatur](#) angegebenen Dokumente.

Literatur

Dehio, Georg - Handbuch der Deutschen Kunstdenkmäler. Sachsen 2 | München, Berlin, 1996 | S. 1064 f
Maresch, Hans & Doris - Sachsens Schlösser & Burgen | Husum, 2004 | S. 188 f
Sobotka, Bruno J. & Strauss, Jürgen - Burgen, Schlösser, Gutshäuser in Sachsen | Stuttgart, 1996 | S. 646

Webseiten mit weiterführenden Informationen

www.schloss-podelwitz.de
Offizielle Webseite des Wasserschloss Podelwitz

Änderungshistorie dieser Webseite

[24.04.2017] - Neuerstellung.

[zurück nach oben](#) | [zurück zur letzten besuchten Seite](#)

Download diese Seite als [PDF-Datei](#)

Alle Angaben ohne Gewähr! | Die Bilder auf dieser Webseite unterliegen dem Urheberrecht! | Letzte Aktualisierung dieser Seite: 24.04.2017 [CR]